



Hummppila



VARAUTUMISSUUNNITELMA POIKKEUKSELLISIIN OPETUSJÄRJESTELYIHIN SIIRTYMISEN VARALLE

KIRKONKULMAN YHTENÄISKOULU
Iv. 2020-2021

SISÄLTÖ

JOHDANTO	3
PÄÄTÖKSENTEKO SIIRTYMISESTÄ POIKKEUKSELLISIIN OPETUSJÄRJESTELYIHIN.....	3
OPETUKSEN JÄRJESTÄJÄN TULEE PÄÄTTÄÄ POIKKEUKSELLISIIN OPETUKSEN JÄRJESTELYIHIN SIIRRYTTÄESSÄ	4
OPETUKSEN JÄRJESTÄMINEN POIKKEUKSELLISTEN OPETUSJÄRJESTELYIDEN AIKANA	5
OPETUS KARANTEENIN JA ERISTYKSEN AIKANA	6
VUOROVAIKUTUS OPPILAIDEN KANSSA POIKKEUKSELLISTEN OPETUSJÄRJESTELYJEN AIKANA	6
OPETUKSESSA TARVITTAVIEN LAITTEIDEN, YHTEYKSIEN JA MATERIAALIEN MAKSUTTOMUUS POIKKEUKSELLISTEN OPETUSJÄRJESTELYIDEN AIKANA	8
OHJAUS JA TUKI	9
OPPILASHUOLTO	10
KODIN JA KOULUN VÄLINEN YHTEISTYÖ JA POISSAOLOT.....	12
OPPIMISEN JA OSAAMISEN ARVIOINTI	12
KOULURUOKAILU	13
KOULUKULJETUS JA ILTAPÄIVÄKERHO	15
HENKILÖKUNTA POIKKEUKSELLISTEN OPETUSJÄRJESTELYIDEN AIKANA	16
OPETTAJN TYÖ HÄNELLE MÄÄRÄTYN KARANTEENIN AIKANA	16
LÄHIOPETUKSESSA NOUDATETTAVIA TERVEYS- JA TURVALLISUUSVINKKEJÄ.....	17

JOHDANTO

Laki perusopetuslain väliaikaisesta muuttamisesta (521/2020 on tullut voimaan 1.8.2020. Muutosten tarkoituksena on ehkäistä koronaviruksen (COVID-19) leviämistä, lieventää siitä koituvia haittoja, turvata perusopetuslain mukaisen opetuksen turvallinen järjestäminen sekä varmistaa oppilaan oikeus saada opetusta.

Tartuntatautilain 58 §:n mukaan kunnan tartuntatautien torjunnasta vastaava toimielin voi päättää toimialueellaan oppilaitosten ja päiväkotien tilojen sulkemisesta osittain tai kokonaan. Aluehallintovirasto voi tehdä alueellaan vastaavat päätökset silloin, kun ne ovat tarpeen usean kunnan alueella.

Opetuksen järjestäjän tulee tehdä yleiset linjaukset siitä, miten sekä minkälaisin toteuttamistavoin poikkeuksellisiin opetusjärjestelyihin mahdollisesti siirrytään ja kuinka etäyhteyksiä hyödyntävää opetusta, oppimisen tukea, palveluja ja etuuksia koronatilanneen niin vaatiessa järjestetään. Opetusjärjestelyt ja toimenpiteet kirjataan koulun vuosisuunnitelmaan sekä koulukohtaiseen oppilashuoltosuunnitelmaan.

PÄÄTÖKSENTEKO SIIRTYMISESTÄ POIKKEUKSELLISIIN OPETUSJÄRJESTELYIHIN

Opetuksen järjestäjän tulee poikkeuksellisia opetusjärjestelyjä koskevassa päätöksenteossa ja valmistelussa noudattaa tartuntatautilain mukaisiin päätöksiin mahdollisesti sisältyviä ehtoja. Kunnan tulee hyödyntää omaa lääketieteellistä ja tartuntatautien torjumiseen liittyvää osaamistaan tartuntatautilain 9 §:ssä määritellyn tehtävänsä mukaisesti ja toimia poikkeuksellisiin opetusjärjestelyihin siirtymisen arvioinnissa yhteistyössä tartuntatautiviranomaisten kanssa.

Päätöksenteossa otetaan huomioon oppilaiden yksilölliset tarpeet — oppilaiden ja huoltajien näkemykset huomioiden — niin pitkälle kuin se on mahdollista. Yksilöllisinä tarpeina voidaan huomioida esimerkiksi oppimisen tuen, oppilashuollon, henkilökohtaisiin oloihin tai lastensuojeluun liittyvä tarve saada lähiopetusta. Lisäksi tulee huomioida perusopetuslain oppilaiden osallisuutta koskevaan säännös (47 a §). Säännöksen mukaan opetuksen järjestäjän on mm. kuultava koulun oppilaskuntaa ennen oppilaiden asemaan olennaisesti vaikuttavia päätöksiä.

Poikkeuksellisten opetusjärjestelyiden aikana opetusta voidaan järjestää osittain tai kokonaan muuna kuin lähiopetuksena etäyhteyksiä hyödyntäen. Opetuksen järjestäjä voi tehdä päätöksen vain tilanteessa, jossa se on välttämätöntä eikä opetuksen järjestämisessä pystytä noudattamaan tartuntatautiviranomaisen päätökseen sisältyvää ohjeistusta opetustilojen turvallisesta käytämisestä tai kun opetustilat joudutaan sulkemaan osittain tai kokonaan tartuntatautilain 58 §:n nojalla. Lapsen oikeuksien rajoittamisen tulee olla tarkkarajaista, tarkoitussidonnaista ja kestoaltaan mahdollisimman lyhytaikaista saavutettavaan päämäärään nähden.

VARAUTUMINEN HUMPPILASSA:

Päätöksen poikkeuksellisiin opetusjärjestelyihin siirtymisestä tekee opetuksen järjestäjä. Humppilan kunnan sivistyslautakunnan päätöksellä päätösvalta delegoidaan sivistysjohtaja-rehtorille.

OPETUKSEN JÄRJESTÄJÄN TULEE PÄÄTTÄÄ POIKKEUKSELLISIIN OPETUKSEN JÄRJESTELYIHIN SIIRRYTTÄESSÄ

- kuinka oikeus saada perusopetusta voi toteutua yhdenvertaisesti ja mahdollisimman täysimääräisesti poikkeuksellisten opetusjärjestelyiden kestoista
- soveltuvasta opetuksen järjestämispaikasta
- opetuksen käytännön järjestämisestä
- mitä toimipisteitä, vuosiluokkia ja opetusryhmiä päätös koskee: Tartuntatautiviranomainen voi sulkea koulun tai muun opetuksen järjestämispaikan osittain tai kokoaan tai asettaa muita tilojen käyttöä koskevia rajoituksia. Opetuksen järjestäjän päätös poikkeuksellisiin opetusjärjestelyihin siirtymisestä voi vastaavasti koskea esimerkiksi yksittäistä koulua tai kaikkia opetuksen järjestäjän kouluja tai toimipisteitä.

Muuna kuin lähiopetuksena toteutettava opetus voi vaarantaa haavoittuvammassa asemassa olevien lasten oikeuksien toteutumisen. Poikkeukselliset opetusjärjestelyt eivät koske haavoittuvammassa asemassa olevia oppilaita:

- esiopetuksen oppilaita
- perusopetuksen vuosiluokkien 1–3 oppilaita
- erityisen tuen päätöksen saaneita oppilaita
- pidennetyn oppivelvollisuuden oppilaita sekä
- valmistavan opetuksen oppilaita.

Näiden ryhmien oppilaiden opetus järjestetään lähiopetuksena, koska heillä todennäköisesti on enemmän haasteita oppia etäopetuksessa ikänsä, kehitystasonsa, ohjauksen tarpeen tai kielitaitonsa vuoksi.

VARAUTUMINEN HUMPPILASSA:

- Koululle on laadittu suunnitelma mahdolliseen poikkeuksellisiin opetusjärjestelyihin (etäopetus) siirtymisen varalle. Suunnitelmaa tarkennetaan, mikäli tehdään päätös poikkeuksellisiin opetusjärjestelyihin siirtymisestä päätöksen linjausten mukaisesti.
- Suunnitelman päivittämisestä ja ajantasalla pitämisestä vastaa sivistysjohtaja-rehtori
- Mahdolliseen etäopetukseen varaudutaan niin, että se koskee vuosiluokkia 4-9.
- Ennen poikkeuksellisiin opetusjärjestelyihin siirtymistä asiasta tiedotetaan oppilaiden huoltajia wilma-viestillä sekä tiedotteella kunnan www-sivuilla ja oppilaita koulussa.

OPETUKSEN JÄRJESTÄMINEN POIKKEUKSELLISTEN OPETUSJÄRJESTELYIDEN AIKANA

Oppilaiden sekä opetus- ja muun henkilöstön välisten fyysisten kontaktien välttämiseksi opetusta voidaan toteuttaa esimerkiksi etä- ja lähiopetuksen yhdistelmänä. Tällöin lähiopetusta ja etäyhteyksiä hyödyntävää opetusta vuorotellaan viikoittain tai muulla opetuksen järjestäjän soveltuvaksi arvioimalla rytmillä. Osa vuosiluokasta saisi esimerkiksi opetusta etäyhteyksiä hyödyntäen ja osa lähiopetuksena.

Opetus tulee järjestää niin, että oppilas saa pääsääntöisesti lähiopetusta ja etäyhteyksiä hyödyntävät opetusjaksot ovat mahdollisimman lyhyitä.

Oppilaan oikeus opetukseen tulee turvata poikkeuksellisten opetusjärjestelyiden aikana perusopetuslaissa ja sen nojalla säädetyn ja määrätyn mukaisesti. Opetuksessa noudatetaan tuntijakoa, opetussuunnitelman perusteita, paikallista opetussuunnitelmaa, perusopetusasetuksen mukaista työaika- ja koulujen työaikoja, opetuksen järjestäjän vuosisuunnitelmaa ja oppilaan lukujärjestystä. Poikkeuksellisiin opetusjärjestelyihin siirtyminen ei lähtökohtaisesti edellytä paikallisen opetussuunnitelman muuttamista.

Perusopetuksen järjestäminen etäyhteyksiä hyödyntäen tarkoittaa esimerkiksi opetusjärjestelyä, jossa oppilas ja opettaja eivät ole fyysisesti samassa tilassa, vaan opetus sekä muu oppilaan ja opettajan sekä oppilaiden välinen vuorovaikutus tapahtuvat eri- tai samanaikaisesti esimerkiksi digitaalisia välineitä, kuten etäyhteyksiä, verkko-oppimisympäristöjä, sähköisiä alustoja tai digitaalisia viestintävälineitä hyödyntäen. Etäyhteyksiä hyödyntävän opetuksen tulee olla perusopetuslaissa määriteltyä opetusta. Opetuksen järjestäjän on myös etäyhteyksiä hyödyntävässä opetuksessa huolehdittava, että oppilas saa opetussuunnitelman mukaista opetusta ja oppilaanohjausta sekä riittävää oppimisen ja koulunkäynnin tukea heti tuen tarpeen ilmetessä. Etäyhteyksiä hyödyntävä opetus ei tarkoita pelkkien oppimistehtävien antamista.

Opetuksen järjestäjän tulee huolehtia oppilaiden yhdenvertaisista mahdollisuuksista oppimista edistävään vuorovaikutukseen sekä siitä, että oppilaat etenevät opinnoissaan. Opetuksen järjestäjä seuraa oppilaan poissaoloja opetuksen järjestämistavasta riippumatta ja ilmoittaa oppilaan huoltajalle luvattomista poissaoloista. Etäyhteyksiä hyödyntävä opetus voi olla esimerkiksi opettajan johdolla annetun opetuksen ohella monimuoto-opetusta verkossa sekä osittain oppilaan itsenäistä opiskelua verkon avulla. Etäyhteyksiä hyödyntävä opetus tulee järjestää oppilaan ikäkauden ja edellytysten mukaisesti. Opetusmuodon soveltuvuutta on harkittava varsinkin nuorempien oppilaiden kohdalla.

VARAUTUMINEN HUMPPILASSA:

- Koululle on laadittu suunnitelma mahdolliseen etäopetukseen siirtymisen varalle, jonka lähtökohtana on, että etäopetuksessa ovat kaikki 4-9-luokkien oppilaat.
 - Tehtäväpaketit: tehtäväpaketit on tehty kaikille luokka-asteille (1-6 sekä 7-9-luokille äidinkielestä, englannista, maantiedosta/biologiasta, matematiikasta, uskonnosta, historiasta/yhteiskuntaopista sekä liikunnasta ja kuvataiteesta.
 - Tehtäväpaketit käsittävät kahden päin tehtävät.

- Tehtäväpakettien tehtävät toimitetaan niiden vuosiluokkien oppilaille, joita etäopetus koskee wilma-viestillä.
 - Kahden ensimmäisen etäpäivän aikana oppilaat tekevät tehtäväpakettien tehtäviä ja opettajat suunnittelevat etäopetuksen käytäntöjä.
- Etäopetus tapahtuu silloisen lukujärjestyksen mukaisesti.
 - Oppitunnit pidetään Teams-sovelluksen kautta, johon opettaja luo oman kurssinsa tiimin.
 - Oppitunnit merkataan Teamsin kalenteriin, jos oppilaiden on helppo löytää tuntinsa.
 - Läksyt ja oppituntien tehtävät merkitään wilmaan.
 - Opettaja seuraa oppilaiden poissaoloja ja ilmoittaa huoltajalle luvattomista poissaoloista tai siitä että oppilas ei osallistu etäopetukseen.
 - Poissaolot merkitään wilmaan.
 - Etäopetuksessa hyödynnetään kaikkia kevään 2020 aikana hyväksi koettuja opetuksen käytänteitä oppilaan ikäkausi ja edellytykset huomioiden.
 - Etäopetuksen toteuttamisessa hyödynnetään kevään 2020 aikana saatuja hyviä kokemuksia huomioiden OPH:n ohjeistukset.
 - Mahdollinen lähi- ja etäopetuksen vuorottelu suunnitellaan oppilaan ikä huomioiden, olemassa olevan lukujärjestyksen mukaisesti.
 - Koululle varataan opetuksen väljentämiseen muita kuin koulutiloja mahdollisuuksien ja koulun tarpeiden mukaan.
 - Tarvittaessa siirrytään kokonaisuudessaan etäopetukseen pois lukien OPH:n ohjeessa mainitut haavoittuvimmassa asemassa olevat lapset.

OPETUS KARANTEENIN JA ERISTYKSEN AIKANA

Jos koulussa on tapahtunut altistumista koronavirukselle tai todetaan tartuntatapauksia, terveydenhuoltoviranomaiset päättävät tartunnan leviämistä rajoittavista toimenpiteistä. Näitä voivat olla päiväkotien ja koulujen sulkemiset tai henkilöitä voidaan määrätä tartuntatautilain 60 ja 63 §:n nojalla karanteeniin tai eristykseen. Tartuntatautiviranomainen voi päättää tartuntatautilain 57 §:n oppilaan oppilaitoksesta poissaolosta yhtäjaksoisesti yhteensä enintään kahden kuukauden ajaksi. Tartuntatautilain mukaisia rajoitustoimenpiteitä, kuten karanteenia, käytettäessä tilanteet poikkeavat toisistaan, joten varhaiskasvatuksen ja opetuksen järjestäjät tekevät paikallisesti ratkaisut kunnan terveydenhuoltoviranomaisten päätösten perusteella. Oppilaan yhdenvertainen oikeus opetukseen tulee turvata mahdollisimman täysimääräisesti. Karanteeni ja eristäminen on toteutettava siten, että lapsen oikeuksia ei tarpeettomasti rajoiteta.

Jos oppilaan opetusta ei tartuntatautilain 57, 60 ja 63 §:ssä tarkoitetuissa tilanteissa voida järjestää lähiopetuksena, opetus voidaan järjestää 18 §:n 1 momentin 3 kohdassa tarkoitettuun erityisiin opetusjärjestelyin, jota koskeva päätös voidaan tehdä enintään edellä tarkoitettun tartuntatautilain nojalla annetun oppilasta koskevan päätöksen voimassaolon ajaksi.

VARAUTUMINEN HUMPPILASSA:

- Karanteeniin terveydenhuoltoviranomaisen määräyksellä siirretylle oppilaalle järjestetään mahdollisuus osallistua opetukseen videoyhteyden avulla. Hänelle annetaan myös erillisiä oppimistehtäviä.

VUOROVAIKUTUS OPPILAIDEN KANSSA POIKKEUKSELLISTEN OPETUSJÄRJESTELYJEN AIKANA

Etäyhteyksiä hyödyntävän opetuksen aikana on turvattava oppilaiden yhdenvertaiset oikeudet saada opetusta. Koulun tulee siis olla aktiivisesti ja oma-aloitteisesti yhteydessä oppilaaseen sekä edistää säännöllistä vuorovaikutusta hänen kanssaan. Koulupäivään tuo säännöllisyyttä ja rytmiä opiskelu oppilaan lukujärjestyksen mukaisesti. Välitunnit ovat oppilaiden virkistäytymisen aikaa myös etäopetuksen aikana. Riittävä ja säännöllinen opettajan ja oppilaan välinen vuorovaikutus sekä vertaisvuorovaikutus mahdollistavat opiskelussa edistymisen ja palautteen antamisen, vaikka opinnoissa voi olla itsenäistä tehtävien tekemistä samalla tavoin kuin lähiopetuksessa. Etäyhteyksiä hyödyntävä opetus ei tarkoita pelkkien oppimistehtävien antamista.

Riittävän ja säännöllisen vuorovaikutuksen varmistamisessa keskeisiä näkökohtia ovat seuraavat:

- Suunnitellaan lukujärjestys, joka edellyttää säännöllistä vuorovaikutusta ja yhteydenpitoa oppilaisiin useita kertoja päivässä.
- Oppilaisiin voidaan pitää yhteyttä osana ryhmää tai yksilönä.
- Huomioidaan vuorovaikutuksen määrässä ja laadussa oppilaiden vahvuudet ja tuen tarpeet.
- Suunnitellaan menettelytavat ja käytänteet, joilla oppilaiden läsnäolo opetuksessa varmistetaan ja joilla sitä tuetaan.
- Vuorovaikutusta tuetaan tarvittaessa koulun moniammatillisen henkilöstön avulla, esim. koulunkäynnin ohjaajien tai oppilashuollon henkilöstön avulla.
- Seurataan aktiivisesti oppilaiden vuorovaikutuksen tarvetta ja tarvittaessa lisätään yhteydenottoja.

Karanteenissa ja eristyksessä oleva oppilas voi kuntosaa mukaan osallistua opetukseen etäyhteyden välityksellä samalla, kun muu opetusryhmä opiskelee lähiopetuksessa. Koulussa on suositeltavaa luoda myös selkeä aikataulu, jolloin luokan- ja aineenopettajat ovat tavoitettavissa puhelimitse tai muiden viestintävälineiden avulla. Näistä ajankohdista tiedotetaan oppilaille ja huoltajille. Tällöin oppilas tai huoltaja voi keskustella opettajan kanssa tukiovetuksen tarpeesta ja sopia sen järjestämisen ajankohdat.

VARAUTUMINEN HUMPPILASSA:

- Etäopetus järjestetään silloisen lukujärjestyksen mukaan Teams-sovelluksen kautta, jolloin vuorovaikutus oppilaan ja opettajan välillä toteutuu.
- Opettajat ja rehtori tiedottavat oppilaita ja koteja säännöllisesti, jotta vuorovaikutus pysyy säännöllisenä.

- Opettajat varaavat viikoittain ajan, jolloin huoltajilla ja oppilaille on mahdollisuus yhteydenottoihin.
- Oppitunnin aikana opettaja on yhteydessä oppilaisiin vähintään kerran. Lisäksi yhteydenottoja voi olla pienempiin oppilasryhmiin tai yksittäisiin oppilaisiin. Yhteydenotot tapahtuvat opetukseen soveltuvien vuorovaikutteisten sovelluksien tai puhelimen avulla. Wilman viestitoiminto tai sähköposti ei ole riittävä yhteydenpitoväline.

OPETUKSESSA TARVITTAVIEN LAITTEIDEN, YHTEYKSIEN JA MATERIAALIEN MAKSUTTOMUUS POIKKEUKSELLISTEN OPETUSJÄRJESTELYIDEN AIKANA

Perusopetuslain 20 a §:n mukaan poikkeuksellisten opetusjärjestelyiden aikana opetuksessa tarvittavat laitteet, yhteydet ja materiaalit ovat perusopetuksen oppilaille maksuttomia. Yhteydellä tarkoitetaan esimerkiksi internetyhteyttä ja materiaaleilla opetuksessa tarvittavia oppimissovelluksia ja viestintävälineitä.

Lähtökohtana on, että opetuksessa käytetään koulun laitteita, mutta myös oppilaan omaa laitetta voidaan käyttää. Jos oppilaan omia laitteita käytetään, koulun on tärkeää varmistaa, että ne ovat opetukseen soveltuvia ja riittäviä. Alle 15-vuotiaan osalta huoltaja päättää, voiko lapsi käyttää mobiililaitettaan tai kotoa löytyviä laitteita etäopetuksessa. Viisitoista vuotta täyttänyt päättää lähtökohtaisesti itse, käyttääkö hän mobiililaitetta tai kodin laitteita. Opetuksen järjestäjä ei voi edellyttää, että huoltajat hankkivat oppilaille poikkeuksellisissa opetusjärjestelyissä tarvittavat laitteet, vaan omien laitteiden käytön on perustuttava suostumukseen. Opetuksen järjestäjä huolehtii jokaiselle niitä tarvitsevalle oppilaalle laitteet, yhteydet ja materiaalit. Opetuksen järjestäjä voi tarjota laitteen, internetyhteyden ja materiaalit valitsemallaan tavalla niitä tarvitseville. Internetyhteys voidaan järjestää esimerkiksi dataliittymän tai kunnallisen lähiverkon avulla.

Opetuksen järjestäjän on tärkeä varautua ja kartoittaa oppilaiden laitteiden, yhteyksien ja materiaalien käyttötarve mahdollisten poikkeuksellisten opetusjärjestelyiden varalle.

Opetuksen järjestäjän on huomioitava oppimissovellusten ja viestintävälineiden erilaiset käyttötarkoitukset. Erikseen tulee harkita, mihin käyttötarkoituksen mitäkin välinettä voidaan koulussa tarkoituksenmukaisesti käyttää sekä kuinka monta eri oppimissovellusta ja viestintävälinettä koulussa ja yksittäisellä opettajalla on käytössä. Tässä harkinnassa on olennaista palveluiden pedagogiset lähtökohdat, soveltuvuus oppilaiden ikäkauteen ja kouluyhteisön jäsenten osaaminen sujuvan arjen turvaamiseksi.

Opetuksen järjestäjien tulee ennalta varautua siihen, miten toimitaan, jos koulun laite menee rikki tai katoaa: esimerkiksi missä koulu korjauttaa laitteet, onko oppilaiden kotikäytössä omavastuu ja voiko koulu ottaa laitteille vakuutuksen. Huoltajia ei voida velvoittaa ottamaan vakuutusta koulun laitteen rikkoutumisen tai katoamisen varalle. Suositeltavaa on, että koulu kantaisi pääsääntöisesti riskin laitteen rikkoutumisesta ja katoamisesta, ellei voida osoittaa, että oppilas on toiminut erityisen huolimattomasti. On tärkeää, että koulujen käytännöt suunnitellaan sellaiseksi, jotta laitteita kotiin tarvitsevat eivät laitteiden rikkoutumisen ja korvausvastuun pelosta jätä vastaanottamatta koulun laitteita.

VARAUTUMINEN HUMPPILASSA:

- Opetuksen järjestäjä selvittää Wilma-kyselyllä huoltajilta onko oppilaalla kotona etätyöskentelyyn tarvittavat laitteet ja yhteydet.
- Niille oppilaille, joilla on tarve laitteisiin, varaudutaan tarjoamaan laitteet ja yhteys tai muu opetusmateriaali koulun puolesta sekä mahdollisuus lähiopetukseen.

OHJAUS JA TUKI

Oppilaalla on oikeus saada tukiopetusta ja osa-aikaista erityisopetusta, tehostettua tukea, erityistä tukea ja henkilökohtaisen opetuksen järjestämistä koskevan suunnitelman mukaista opetusta ja tukea heti tuen tarpeen ilmetessä. Lukuvuoden alkaessa tehdään tilanearvio yhteistyössä opettajien ja erityisopettajien kanssa sekä täsmennetään tukitoimien suunnitelmia niin, että tarvittavaa oppimisen ja koulunkäynnin tukea sekä erityisopetusta voidaan jatkaa tai ne voidaan tarvittaessa aloittaa heti uuden lukuvuoden käynnistyessä.

Oppilaiden ohjausta järjestetään koulun ohjaussuunnitelman mukaisesti. Perusopetuksen päättövaiheessa olevien osalta tulee huolehtia, että lukuvuoden aikana jatko-opintoihin ohjaukseen ja hakeutumiseen on tarjolla riittävästi ohjausta. Opintojen etenemisen turvaamiseksi tarvittaessa voidaan käyttää myös vuosiluokkiin sitomatonta opetusta.

Myös mahdollisten poikkeuksellisten opetusjärjestelyjen aikana oppilaalla on oikeus saada opetusta ja tukea sellaisilla toteuttamistavoilla kuin se olosuhteisiin nähden on mahdollista toteuttaa. Mikäli opetusta järjestetään etäyhteyksiä hyödyntäen, tulee oppimisen tuen tarvetta arvioida kaikkien oppilaiden osalta tarpeen mukaan. Poikkeuksellisiin opetusjärjestelyihin siirtyminen voi lisätä oppimisen tuen tarvetta ja sen arviointia.

Poikkeukselliset opetusjärjestelyt eivät muuta opetuksen esteettömyyden ja saavutettavuuden vaatimusta. Opetuksen on aina oltava esteetöntä ja saavutettavaa myös vammaisille oppilaille. Perusopetuslain mukaan vammaisella ja muulla erityistä tukea tarvitsevalla oppilaalla on lisäksi oikeus saada maksutta opetukseen osallistumisen edellyttämät tulkitsemis- ja avustajapalvelut, muut opetuspalvelut, erityiset apuvälineet sekä 39 §:n nojalla järjestettävät palvelut.

VARAUTUMINEN HUMPPILASSA:

- Oppilaille, jotka tarvitsevat tukea, on tuki taattava myös etäopetuksen aikana. Koulun on kuvattava, kuinka osa-aikainen erityisopetus, samanaikaisopetus ja tukiopetus toteutetaan etäopetuksen aikana. Poikkeavien opetusjärjestelyjen aikana tuki järjestetään tarvittaessa etäyhteyksiä hyödyntäen tarpeen mukaan.
- Laaja-alainen erityisopettaja on säännöllisesti yhteydessä niihin oppilaisiin, joilla on tehostetun tuen päätökset puhelimitse sekä muulla tavoin. Erityisopettaja ottaa myös yksilölliseen opetukseen oppilaita, joilla on haasteita oppimisessa. Erityisopettaja voi myös osallistua muiden opettajien pitämille etätunneille.
- Mikäli oppilas ei kykene selviytymään etäopetuksesta siirtyy oppilas lähiopetukseen huoltajan kanssa käydyn keskustelun pohjalta. Erityisopetta toteuttaa lähiopetuksen. Lähiopetuksesta vastaavat erityisopettaja.

- Lähtökohtana on, että erityisen tuen oppilaat ovat lähiopetuksessa. Jos kuitenkin on tilanne, että erityistä tukea tarvitseva oppilas opiskelee etäopetuksessa, oppilaalle tehdään erityiset opetusjärjestelyt-päätös. Päätöksessä määritellään, miltä osin siinä poiketaan oppilaan erityisen tuen päätöksestä määräajaksi. Päätöksen pohjaksi koulun on käytävä huoltajan ja oppilaan kanssa moniammatillinen palaveri, jossa käydään läpi opetusjärjestelyt. Päätöksen pohjaksi on kuvattava erityisten opetusjärjestelyjen tiedot mm. seuraavista asioista: missä opetus järjestetään, onko poikkeava tuntimäärä, käytetäänkö etäopetusta, kuinka tuki toteutetaan? Nämä tiedot kirjataan opiskelijakohtaiseen muistioon, joka toimii päätöksenteon pohjana. Tarkempi kuvaus opetusjärjestelyistä kuvataan oppilaalle laadittavassa oppimissuunnitelmassa, jossa on kuvattava opettajien, erityisopettajan ja muiden tukea antavien työnjako.
- Etäopetuksen aikana noudatetaan koulun oppilaanohjaussuunnitelmaa.

OPPILASHUOLTO

Oppilashuollossa noudatetaan sekä opetussuunnitelmaa että koulukohtaista oppilashuoltosuunnitelmaa. Oppilashuollon järjestämisestä ei voi poiketa poikkeuksellisten opetusjärjestelyiden aikana. Oppilashuollossa valmistaudutaan syyslukukauden työskentelyyn niin lähiopetuksessa kuin etäopetuksessa. On tärkeää, että opetuksen ja oppilashuollon palvelujen henkilöstö havainnoivat kaikkien oppilaiden, sekä lähi- että etäopetuksessa olevien, hyvinvointia entistä tarkemmin. Varhaisen tunnistamisen ja tuen tarjoamisen näkökulmasta on tärkeää, että yhteyttä oppilaisiin ja koteihin pidetään aktiivisesti.

Koulun oppilashuoltoryhmän keskeinen tehtävä on suunnitella koulun yhteisöllisen työn toimintatavat ja sen edellyttämä työnjako alkavalle lukuvuodelle. Oppilashuoltoryhmän työskentelylle on hyvä varata riittävästi aikaa lisäämällä tarvittaessa kokoontumisten määrää. Koulun varautuminen kriisityöhön ja toimintavalmiuksien harjoittelu sekä kriisisuunnitelman ajantasaistaminen on tärkeää.

Oppilashuollon palvelut (psykologi- ja kuraattoripalvelut sekä kouluterveydenhuolto) järjestetään siten, että oppilaat voivat hakeutua palveluihin helposti ja opettajilla on mahdollisuus konsultoida palvelujen asiantuntijoita matalalla kynnyksellä. Jos oppilaan tilanteesta herää huoli, tulee hänet ohjata oppilashuollon palveluihin. Tarvittaessa oppilaalle järjestetään koulun ulkopuolista tukea. Erityisesti tilanteissa, joissa opetusta ja oppilashuoltoa järjestetään totutusta poikkeavalla tavalla, oppilailla ja heidän huoltajillaan on oltava ajantasainen tieto käytettävissä olevista oppilashuollon palveluista ja niiden toimintatavoista. Oppilashuollon palveluissa kannattaa varautua yksilökohtaisen ja yhteisöllisen tuen tarpeen lisääntymiseen.

VARAUTUMINEN HUMPPILASSA:

Oppilashuollossa noudatetaan sekä opetussuunnitelmaa että koulukohtaista oppilashuoltosuunnitelmaa. Oppilashuollon järjestämisestä ei voi poiketa poikkeuksellisten opetusjärjestelyiden aikana. Oppilashuollossa valmistaudutaan syyslukukauden työskentelyyn niin lähiopetuksessa kuin etäopetuksessa. Koulujen on suunniteltava, kuinka palveluja tuotetaan etäopetuksen aikana:

- Koulukohtaiset oppilashuoltoryhmät sisällyttävät lukuvuoden toimintasuunnitelmaan oppilashuollon osion varautumisesta poikkeuksellisiin opetusjärjestelyihin, jossa kuvataan
 - Millä välineillä yhteyttä otetaan yksilötyöskentelyssä tai verkostotapaamisissa jne.?
 ▪ yhteydenpitovälineenä on Teams-sovellus sekä puhelinsoitot ja wilma
 - Onko mahdollisuutta toteuttaa tapaamisia ilman etäyhteyksiä, jos näin on, millaisissa tilanteissa käytetään tätä vaihtoehtoa?
 ▪ lähitapaamisia on mahdollista järjestää koululla huomioiden rajoitukset sekä hygieniamääräykset
 ▪ lähitapaaminen järjestetään, jos etätapaaminen ei ole mahdollista teknisistä syistä tai se on oppilaan koulunkäynnin kannalta suotuisampi ratkaisu
 - Kuinka tuen tarvetta kartoitetaan ja arvioidaan etäopetuksen aikana?
 ▪ opettajat seuraavat oppilaiden edistymistä etäopetuksen aikana ja ottavat yhteyttä oppilaaseen sekä oppilaan huoltajaan, mikäli havaitsevat oppilaan koulunkäynnissä ja oppimisessa haasteita
 ▪ tuen kartoittamisessa hyödynnetään erityisopettajan ammattitaitoa sekä tarvittaessa oppilashuoltoryhmää
 - Kuinka yhteisöllistä työtä voidaan koululla toteuttaa etäopetuksen aikana?
 ▪ opettajat ovat jatkuvassa vuorovaikutuksessa oppilaisiin oppituntien aikana
 ▪ yhteisöllistä työtä tehdään mm. laittamalla kaikille oppilaille yhteisiä viestejä wilmassa, joissa oppilaita kannustetaan etäopetuksen aikana ja luodaan yhteenkuuluvuuden tunnetta
 ▪ etäopetuksen aikana voidaan järjestää myös mm. tukioppilaiden tunteja, joiden kautta voidaan lisätä yhteisöllisyyttä
 - Kuinka palveluiden saatavuutta voidaan helpottaa ja konsultaatiomahdollisuuksia lisätä etäopetuksen aikana?
 ▪ opettajilla sekä muilla koulun henkilökunnalle määritellään soittajat, jolloin oppilas olla yhteydessä koulun henkilökuntaan
- Koulut varautuvat kriisityöhön, harjoittelevat toimintavalmiuksia tarvittavin osin ja tarkistavat kriisisuunnitelman ajantasaisuuden.
 - etäopetuksen aikana on mahdollista saada terveydenhoitajan, koulukuraattorin sekä koulupsykologin palveluita normaalisti
- Oppilashuollon toimintasuunnitelma käydään lävitse koulun henkilökunnan kesken koulun valitsemalla tavalla.
 - oppilashuoltosuunnitelmaa toteutetaan suunnitelmallisesti myös etäopetuksen aikana

- o oppilaskohtaisia tapaamisia järjestetään Teams-sovelluksen kautta tai tarvittaessa lähitapaamisena

KODIN JA KOULUN VÄLINEN YHTEISTYÖ JA POISSAOLOT

Kodin ja koulun yhteistyön merkitys korostuu, jos opetusta järjestetään aiemmasta poikkeavalla tavalla. Vastuu yhteistyön edellytysten luomisesta on opetuksen järjestäjällä. Koulun ja oppilashuollon palvelujen henkilöstön tulee olla aktiivisia ja aloitteellisia kotien kanssa tapahtuvassa vuorovaikutuksessa. Koulun tulee informoida oppilaiden huoltajia riittävästi, jotta heillä on tieto kulloisistakin opetusjärjestelyistä ja oppilaan opintojen edistymisestä. On syytä varmistaa, että myös vieraskielisten huoltajien informointi on riittävää.

Opettajan tehtävänä on huolehtia opetusryhmästään myös etäyhteyksiä hyödyntävässä opetuksessa. Rehtorin johdolla sovitaan yhteydenpitoon liittyvästä vastuunjaosta esimerkiksi seuraavissa asioissa:

Kuka, miten ja milloin huolehtii päivittäisestä yhteydestä oppilaaseen?

Kuka, miten ja milloin on yhteydessä oppilaan huoltajaan?

Miten poissaoloja seurataan?

Miten koulun eri ammattilaiset toimivat tilanteessa, jos oppilaan oppimisesta tai hyvinvoinnista herää huoli?

Vanhempien tapaamisissa hyödynnetään mahdollisuuksien mukaan etäyhteyksiä. Tapaamisten suunnittelussa otetaan huomioon perheiden mahdollisuudet käyttää etäyhteyksiä sekä tarve tulkkaukselle. Lähitapaamisissa otetaan huomioon hygieniaohteet. Vanhempainiltoja voidaan tarvittaessa järjestää etäyhteyksiä hyödyntäen.

VARAUTUMINEN HUMPPILASSA:

- Opettajat ovat yhteydessä oppilaisiin päivittäin oppituntien yhteydessä. Vuorovaikutustilanteita tulee useita yhden koulupäivän aikana.
- Opettaja on yhteydessä huoltajaan, mikäli havaitsee oppilaan oppimisessa ja koulunkäynnissä haasteita etäopetuksen aikana tai oppilas on poissa oppitunneilta.
- Poissaolot merkitään normaalisti wilmaan.
- Huolen herättyä opettaja konsultoi asiasta erityisopettajaa, rehtoria sekä tarvittaessa moniammatillista tiimiä – yhdessä sovitaan miten asian kanssa edetään.

OPPIMISEN JA OSAAMISEN ARVIOINTI

Arviointi toteutetaan Perusopetuksen opetussuunnitelman perusteiden 2014 ja 1.8.2020 voimaan tulleen perusteiden luvun 6 Oppilaan oppimisen ja osaamisen arviointi perusopetuksessa linjausten mukaisesti. Oppilaan arviointi kohdistuu paikallisessa opetussuunnitelmassa asetettuihin vuosiluokkakohtaisiin tavoitteisiin. Päättöarvioinnissa käytetään opetussuunnitelman perusteissa annettuja päättöarvioinnin kriteereitä ja päättöarvosanojen muodostamisen

periaatteita. Jos syyslukukauden aikana siirrytään tartuntatautilain nojalla annetun päätöksen johdosta poikkeuksellisiin opetusjärjestelyihin, kuten osittaiseen tai kokonaan etäyhteyksiä hyödyntävään opetukseen, lukuvuosisuunnitelmaan kirjataan muuttuneet opetuksen järjestämistavat.

Etäyhteyksiä hyödyntävässä opetuksessa on arvioinnin kannalta syytä ottaa huomioon seuraavat seikat: Opetus järjestetään paikallisen opetussuunnitelman ja lukuvuosisuunnitelman mukaisesti. Arvioinnin käytänteistä tiedotetaan sekä oppilaille että huoltajille.

On tärkeää varmistaa, että opetukseen ja arviointiin sisältyy opettajan ja oppilaan välistä säännöllistä vuorovaikutusta. Opettajan antaman yksilöllisen ja kannustavan palautteen ja ohjauksen merkitys korostuu etäyhteyksiä hyödyntävässä opetuksessa. Erityisesti tukea tarvitsevien oppilaiden kannalta on huolehdittava riittävästä ja ymmärrettävästä vuorovaikutuksesta.

Arvioinnin tulee perustua mahdollisimman monipuolisesti kerättyihin näyttöihin. Näyttöjen antamisessa otetaan huomioon sovitut oppilaskohtaiset päätökset. Joidenkin näyttöjen siirtäminen osaksi tai kokonaan kevätlukukaudelle voi olla näyttöjen luonteen vuoksi tarpeen. Mikäli opetuksen järjestäjä päättää siirtymisestä poikkeuksellisiin opetusjärjestelyihin, arvioinnin käytänteistä päätetään enintään kuukaudeksi kerrallaan.

Päättöarvioinnin kannalta otetaan huomioon, että joidenkin oppiaineiden oppimäärän opinnot voivat paikallisen opetussuunnitelman mukaisesti päättyä jo 7. tai 8. vuosiluokan lopussa. Arvioinnin käytänteissä ja näyttöjen antamisessa on huomioitava oppilaiden terveydentila, olosuhteet ja muut mahdolliset syyt, jotka vaikeuttavat näyttöjen antamista ja osaamisen osoittamista. Oppilaille annetaan tällöin vaihtoehtoisia tapoja osaamisensa osoittamiseen.

Työskentelyn arviointi toteutetaan myös etäyhteyksiä hyödyntävässä opetuksessa opetussuunnitelman perusteiden mukaisesti osana oppiaineita ja perustuen oppiaineittain työskentelylle asetettuihin tavoitteisiin. Työskentelyn arvioinnissa otetaan huomioon poikkeukselliset olosuhteet ja etäopetuksessa opiskelevien oppilaiden rajalliset mahdollisuudet työskentelytaitojen osoittamiseen.

Käyttätymisen arviointi tehdään perustuen paikallisessa opetussuunnitelmassa määriteltyihin käyttätymisen tavoitteisiin niiltä osin kuin niitä on mahdollista soveltaa etäyhteyksiä hyödyntävän opetuksen aikana.

VARATUTUMINEN HUMPPILASSA:

- [Noudatetaan kevätlukukaudella 2020 poikkeuksellisten opetusjärjestelyjen aikana annettuja arviointiohjeita sekä seudulliseen opetussuunnitelmaan kirjattuja periaatteita arvioinnin osalta.](#)

KOULURUOKAILUN JÄRJESTÄMINEN

Myös poikkeuksellisten opetusjärjestelyiden aikana lähiopetuksessa olevilla oppilailla on työpäivinä oikeus saada tarkoituksenmukaisesti järjestetty ja ohjattu, täysipainoinen maksuton

ateria perusopetuslain 31 §:n 2 momentin sekä opetussuunnitelman mukaisesti. Kouluruokailu järjestetään kuten normaalioloissa, mutta hygieniaan ja koronaviruksen leviämisen estämiseen liittyvät varotoimenpiteet on otettava huomioon ja korostettava ohjauksessa. Epidemian kehittymistä tulee seurata ja mukauttaa aterian järjestäminen kulloisenkin tilanteen mukaiseksi.

Etäyhteyksiä hyödyntävässä opetuksessa aterian tarjoaminen järjestetään perusopetuslain 20 a §:n 3 momentin mukaisesti. Opetuksen järjestäjällä on velvollisuus tarjota myös etäopetuksessa kaikille oppilaille maksuton ateria. Etäopetuksessa ateria lähtökohtaisesti syödään muualla kuin koulussa. Opetuksen järjestäjä päättää käytännön järjestelyistä. Esimerkiksi ateria voi olla noudettavissa, tai ruokailu voidaan järjestää muualla kuin koulun tiloissa hygieniaohjeet ja tilojen väljyys huomioon ottaen. Etäopetuksessa olevien oppilaiden aterian järjestäminen ei edellytä aterian toimittamista oppilaan kotiin ja aterian vaatimuksena ei ole täysipainoisuus, koska joidenkin tuotteiden tarjoaminen turvallisesti muissa kuin koulun tiloissa voi olla haastavaa.

Muuna kuin lähiopetuksena annettavassa opetuksessa maksuton ateria ei voi olla esimerkiksi rahallinen avustus, eikä maksuttoman aterian antamiselle voi asettaa tarveharkintaa. Aterian tarjoaminen ei voi myöskään tarkoittaa ruokatarvikkeiden antamista, vaan aterian tulee olla valmistettu valmiiksi. Ateriat järjestetään erityisruokavaliot huomioiden.

Kouluille laaditaan paikallisesti kouluruokailun järjestämiseen liittyvät ohjeet, joissa otetaan huomioon hygieniaan liittyvät erityiset järjestelyt ja tarpeettomien lähikontaktien välttäminen. Ruokailusta vastaa van henkilöstön kanssa sovitaan yhteistyöstä ja tarkennetaan vastuiden jakamista.

Käytännön järjestelyistä päätettäessä sekä lähi- että etäopetuksessa ja niistä huoltajille tiedotettaessa on hyvä ottaa huomioon esimerkiksi seuraavaa:

- Miten lähiopetuksen ruokailutilanne käytännössä hoidetaan, jotta voidaan välttää lähikontakteja ja varmistaa koronavirusepidemian rajoittaminen kuitenkin opetussuunnitelman tavoitteet huomioon ottaen esimerkiksi
 - järjestämällä ruokailu oman luokan tai ryhmän kanssa, ei yhteisruokailua ruokasalissa (ruokasalia voi kuitenkin käyttää porrastetusti)
 - huolehtimalla hygieniasta ruuanvalmistuksen ja -jakelun sekä syömisen aikana
 - porrastamalla ruokailuaikoja
 - annostelemalla ateria tai sen osat mahdollisuuksien mukaan valmiiksi oppilaille
 - pesemällä kädet saippualla huolellisesti ennen ruokailua
 - panostamalla väljyyteen ruokailutilanteessa
- Miten koulun opetus- ja muu henkilöstö ohjaa ja valvoo ruokailutilannetta sekä hygieniaan että epidemian leviämisen ehkäisemiseen liittyvien varotoimenpiteiden toteutumista lähiopetuksessa?
- Missä ja milloin etäopetuksessa olevien oppilaiden aterian tarjoaminen tai sen jakaminen järjestetään; omassa koulussa, alueen muussa koulussa tai muualla (tarkka osoite)?
- Miten selvitetään tarvittava etäaterioiden määrä?
- Miten etäopetuksessa olevaa oppilasta tuetaan kouluarjen rakentumisen rytmittämisessä ja vahvistetaan tietoisuutta ruokailun merkityksestä osana oppimista ja hyvinvointia edistäviä päivittäisiä rutiineja yhteistyössä huoltajien kanssa?

- Katso myös artikkeli: Tukea koulupäivän rakenteen suunnitteluun.
- Miten ruokailuun osallistumista sekä ruoan ja ruokailutilanteen laatua seurataan ja arvioidaan?
- Miten kouluruokailu tai muulla tavalla toteutettu ateria järjestetään oppilaille samalla ruokahävikin muodostumista välttäen?

VARAUTUMINEN HUMPPILASSA:

- Kunta tekee yhdessä ruokapalveluiden kanssa suunnitelman lähi- ja etäopetuksen ruokailujen järjestämiseksi opetushallituksen ohjetta noudattaen.
- Etäopetuksessa ruokailut järjestetään keväällä 2020 hyväksi todetun mallin mukaisesti.
 - ruokaa toimitetaan Humppilaan kolme kertaa viikossa ja ruoka on lämmitettävä annos
 - käytettävistä resursseista ja tarpeista riippuen, voidaan käyttää teollisuuden valmiita annoksia (4 itsetehtyä annosta ja yhden teollisuuden valmistama annos/viikko)

KOULUKULJETUKSET JA ILTAPÄIVÄKERHO

Perusopetuksen oppilaat ovat perusopetuslain mukaisen kuljetusetuuden piirissä.

Kuljetusjärjestelyt tulee suunnitella ja niistä pitää tiedottaa oppilaille ja heidän huoltajilleen hyvissä ajoin.

Kuljetusten riskiä tartunnoille tulee arvioida paikallisesti riskiryhmään kuuluvat oppilaat erityisesti huomioiden. Kuljetusten porrastamista on syytä harkita. Maksuttoman kuljetuksen vaihtoehtona voidaan käyttää myös huoltajan kanssa sovittavalla tavalla oppilaan kuljettamista tai saattamista varten myönnettävää riittävää avustusta.

Iltapäiväkerholla tuetaan oppilaiden kokonaisvaltaista hyvinvointia ja se on oleellinen osa 1-2-luokan oppilaiden koulupäivää. Iltapäiväkerhon järjestäminen tukee myös perheiden hyvinvointia.

VARAUTUMINEN HUMPPILASSA:

- Koulukuljetuksissa oppilaat käyttävät kasvomaskia huoltajan tekemän päätöksen mukaisesti ja kaikki kuljetuksessa olevat käyttävät käsidesiä noustessaan autoon
- Koulukuljetukset kulkevat normaalisti mahdollisen etäopetuksen aikana ja kuljetusten aikataulua muutetaan tarpeen mukaan
- Iltapäiväkerho jatkaa toimintaansa poikkeuksellisten opetusjärjestelyiden aikana huomioiden toiminnan turvallisuus olettaen, että vuosiluokkien 1-3 oppilaat ovat lähiopetuksessa.

HENKILÖKUNTA POIKKEUKSELLISTEN OPETUSJÄRJESTELYIDEN AIKANA

Poikkeuksellisten opetusjärjestelyiden aikana on oleellista huolehtia opetushenkilöstön jaksamisesta ja hyvinvoinnista. Henkilöstön hyvinvointia tulee seurata säännöllisesti ja tarvittaessa tehdä yksilöllisiä toimia hyvinvoinnin sekä jaksamisen lisäämiseksi.

OPETTAJAN TYÖ HÄNELLE MÄÄRÄTYN KARANTEENIN AIKANA

Opettajaa ei voida velvoittaa työskentelemään hänelle määrätyn karanteenin aikana. Suostumuksensa perusteella opettaja, joka on työkykyinen, voi karanteeniin liittyviä rajoituksia noudattaen jatkaa työntekoa myös ollessaan karanteenissa. Tartuntatautiviranomaisen päättämä karanteeni toteutetaan henkilön asunnossa tai muussa päätöksenantajan hyväksymässä tai osoittamassa paikassa. Olosuhteet kotona eivät välttämättä mahdollista kotona työskentelyä ja siksi siitä tulee sopia.

Koronatilanteesta viranomaiset suosittelevat omaehtoista karanteenia määrättyissä tilanteissa tartuntojen ehkäisemiseksi. Työnantaja harkitsee, maksaako se työntekijälle palkkaa omaehtoisen karanteenin ajalta. Omaehtoisessa karanteenissa olevalla ei ole oikeutta tartuntatautipäivärahaan. Työnantaja ja työntekijä voivat sopia, että työntekijä työskentelee kotona omaehtoisen karanteenin aikana.

VARAUTUMINEN HUMPPILASSA:

- Poikkeuksellisten opetusjärjestelyiden aikana pidetään viikoittaiset opettajankokoukset Teams-sovelluksen kautta.
- Esihenkilö on tavoitettavissa päivittäin ja esihenkilön tehtävä on ohjata muun henkilöstön työtä ja varmistaa, ettei kuormitus kasva liian suureksi.
- Etäopetuksen aikana opettajat voivat työskennellä joko koululla tai kotona oman valintansa mukaan.
- Erityisopettaja työskentelee soveltuvin osin joko kotona tai koululla. Mikäli oppilaita siirtyy etäopetuksesta lähiopetukseen, ottaa erityisopettaja oppilaat vastaan koululla.
- Kouluohjaajia ei lomauteta etäopetuksen ajaksi, vaan he työskentelevät niissä luokissa, jotka ovat lähiopetuksessa sekä osallistuvat soveltuvin osin etäopetukseen mm. vuorovaikutuksen lisäämiseksi. Lisäksi ohjaajat osallistuvat niiden oppilaiden lähiopetukseen, jotka ovat siirtyneet etäopetuksesta koululle.

LÄHIOPETUKSESSA NOUDATETTAVIA TERVEYS- JA TURVALLISUUSVINKKEJÄ

MASKIN OIKEAOPPINEN KÄYTTÖ

1. Pese/desinfioi kädet, ennen kuin puuet maskin
2. Kiinnitä suu-nenäsuojus korvalenkkien avulla puhtailla käsillä sininen puoli ulospäin
3. Paina nenätiiviste kiinni molemmin puolin nenävartta
4. Vedä suojaimen alareuna leuan alle
5. Poista suojain kasvoilta korvalenkeistä altistuksen jälkeen ja vältä kontaktia kasvoihin
6. Heitä suojain suljettuun roska-astiaan tai pussiin.
7. Pese tai desinfioi kätesi hyvin!
8. Älä koskaan käytä kosteata tai jo käytettyä suunenäsuojusta!



MUISTA NÄMÄ!



Pese kädet usein



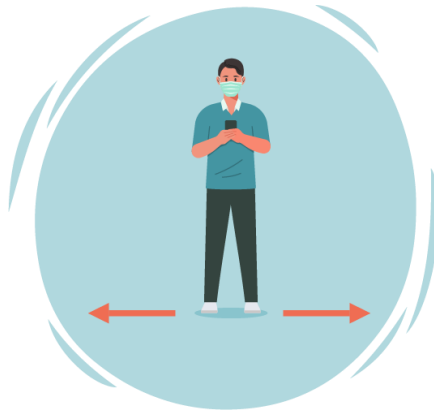
Käytä
käsihuhdetta



Käytä maskia



Aivasta ja yski
nenäliinaan
tai hihaan



Vältä
lähikontaktia



Älä koskettele
kasvojasi



Käytä omia
tarvikkeita



Puhdista elektroniset
laitteesi

OIKEA KÄSIENPESUTEKNIikka

1. Poista sormukset, korut ja kellot pesun - ja ruoanlaiton - ajaksi
2. Kostuta kädet lämpimällä vedellä
3. Ota käsiin nestesaippuaa
4. Hiero kämmeniä yhteen noin 20 sekuntia
5. Pese huolellisesti myös kämmenien selkäpuolet, sivustat, ranteet, sormien välit sekä kynsien ja sormuksien alustat
6. Huuhtele kädet puhtaiksi
7. Kuivaa kädet huolellisesti puhtaaseen kertakäyttöiseen käsipyyhkeeseen tai kangaspyyhkeeseen
8. Sulje hana siten, että suojaat puhtaita käsiä esimerkiksi käsipyyhkeellä
9. Tarvittaessa käytä pesun jälkeen vielä käsien desinfiointiin tarkoitettua valmistetta

